

# TUTORIAL: cucire un MyMeiTai

(mei tai con imbottitura sfoderabile)

Cercherò di dare informazioni dettagliate, anche per chi non ha mai cucito nulla... un mei tai è un ottimo modo per iniziare!

Materiale occorrente:

2 metri di tessuto alto 150 cm; consiglio tessuti resistenti, naturali e non troppo sottili.  
Filo da cucito.

Iniziate tagliando le varie parti:

1 - la fascia inferiore che diventerà la cintura. Io la preferisco non troppo alta, 10 cm. Quindi servirà una striscia di tessuto di 22 cm (10 x 2 perchè è doppia + 2 cm per la cucitura) per tutta la lunghezza, cioè 2 metri.

2 - Le fasce superiori che saranno le fasce delle spalle. Io consiglio almeno 14 cm perché risultano più comode di quelle strette, anche senza dover inserire l'imbottitura. Avremo quindi bisogno di due strisce di 30 cm (14 X 2 perchè sono doppie + 2 cm per la cucitura) lunghe 185 cm o più. La lunghezza dipende da voi, dalla vostra corporatura e dal tipo di legature che volete fare. 185 cm sono una lunghezza adatta per le legature classiche e per corporature medio-abbondanti.



Per queste parti consiglio, dopo aver tagliato via la cimosa da un lato (la cimosa è quella parte di circa 1-2 cm di tessuto che trovate su entrambi i margini) e, se il tessuto lo permette (il normale cotone da camicie, per esempio) di effettuare un taglietto nella stoffa alla distanza desiderata



e poi di strappare con forza e decisione... sarete sicure di avere delle strisce in perfetto drittofilo!

Con il resto di tessuto o con altri tessuti preparerete i tre pannelli del mei tai. Io generalmente uso quello delle fasce per creare l'interno, così se si usa il mei tai "rovescio", cioè col pannello decorato verso l'interno, si avrà un mei tai in tinta unita, visto che con questo tutorial il vostro mei tai sarà double-face.

3 - il pannello "interno" del mei tai (questo andrà a contatto col bambino) che potrà avere le misure che preferite, il mio misura circa 40 cm in larghezza per 55 in altezza; il lato superiore lo potrete stondare, smussare o lasciare così com'è, a seconda del vostro gusto.

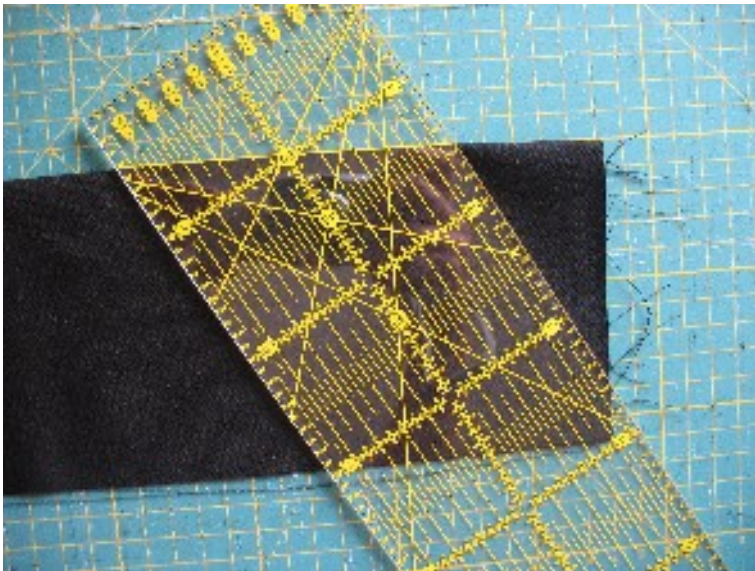


Ricordate di lasciare 1,5 cm tutto intorno come margine per le cuciture. Io per crearmi il cartamodello ho usato della semplice carta da pacchi; vi consiglio di fare altrettanto perchè la sagoma vi tornerà utile nelle prossime fasi.

4 - il pannello "esterno" del mei tai che sarà identico a quello "interno" come misure e margini, ma potrà essere di un tessuto diverso, anche più leggero;



5 - il pannello "dentro" il mei tai che dovrà avere le stesse misure e forma, ma margini più abbondanti, circa 6 cm. A questo pannello verranno cucite le fasce, quindi fate in modo che sia un tessuto robusto!



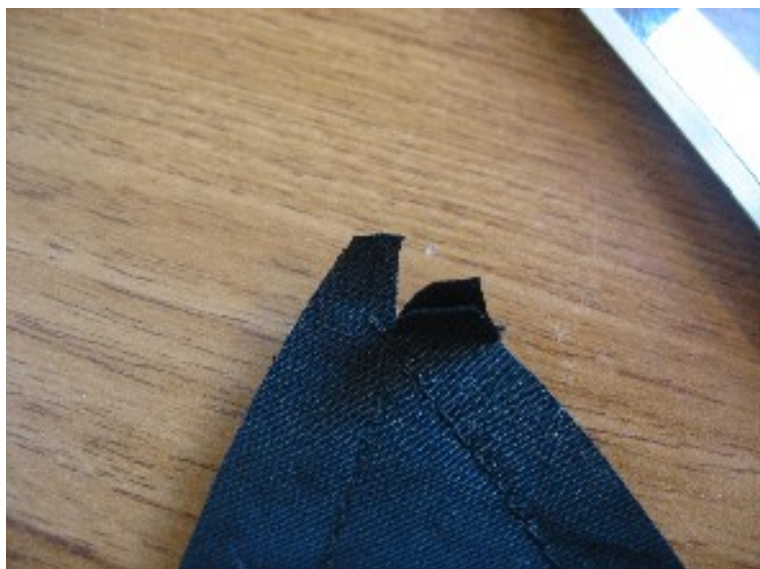
A questo punto se non volete che le fasce abbiano i margini dritti, ma sbieghi potete tagliare entrambi i lati stretti della cintura e uno delle spalle, dopo aver ripiegato la stoffa a metà con il dritto all'interno, con un angolo di circa 60° e ricordando che la parte più corta (in alto nella foto) è quella dove la stoffa è ripiegata.



Notate che ho previsto 1 cm di margine per la cucitura, per questo la stoffa non è tagliata fino all'angolo: all'angolo arriverà la cucitura.

Ora si inizia a cucire: mantenendo le strisce di tessuto piegate a metà con il lato dritto del tessuto all'interno, cucite

- per le fasce superiori lungo il lato appena smussato e per tutta la lunghezza della fascia, lasciando invece aperto il lato più corto non smussato;
- per la cintura partendo da circa metà del lato lungo prima verso una punta e poi verso l'altra, lasciando un'apertura centrale di circa 10-15 cm.



Incidete i margini vicino alle punte...  
Infilate la mano dal lato aperto e rigirate tutte e tre le fasce.



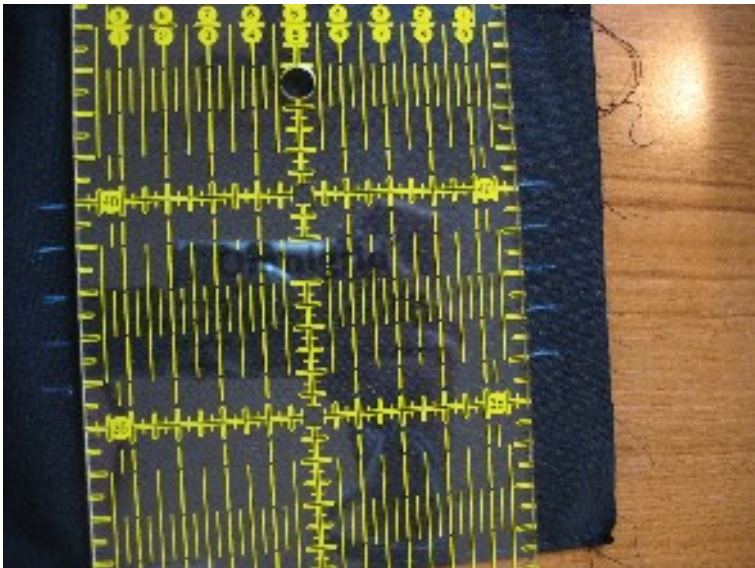
Sistematetele bene e date una bella stirata premendo bene sulla cucitura.

Nel punto della cintura rimasto aperto stirate all'interno i margini e cuciteli a mano oppure direttamente con il prossimo passo.



A questo punto le fasce sono pronte, però io preferisco ribattere tutto il contorno perché il lavoro risulta migliore e più resistente. Quindi cucio tutti i lati di tutte le fasce a circa 2 - 3 mm dal bordo. In questo modo chiudo anche l'apertura che avevo lasciato sulla cintura per permettere di rivoltarla.

In foto vedete la distanza del piedino dal bordo ripiegato e, sulla sinistra il bordo con la cucitura, già finito.



Ora potete decidere di inserire le fasce delle spalle nei miei così come sono, in tutta la loro larghezza, oppure di creare una piega in modo che la parte che si infila nel pannello sia più stretta.

In questo secondo caso tracciate due segni paralleli che indicano la metà della fascia e altri quattro segni ad 1 cm di distanza ciascuno, sia in alto che in basso, come nella foto.



"Pizzicate" con entrambe le mani la stoffa lungo i segni più in alto, ripiegate la lungo i segni subito sotto e piegate la facendo in modo che i primi segni in alto si congiungano con quelli centrali che contraddistinguono la metà della fascia. Spillate.

In foto vedete la parte in alto già spillata e l'inizio della procedura per la parte in basso.



Stirate, poi cucite la piega per circa 10-12 cm; questa operazione non è indispensabile, ma rende più facile le operazioni di cucitura al pannello del mei tai.

Adesso le fasce delle spalle hanno un dritto e un rovescio e, quindi, una è la destra e l'altra la sinistra... questo perché è bello che la punta sia rivolta verso il basso una volta indossato il mei tai. Ovviamente questo non vale se non avete smussato il lato.



In questa foto la fascia in alto è la sinistra, quella in basso è la destra. Preparate la prima piega, poi appoggiate su un ripiano la fascia con la piega cucita e confrontatela con la foto: se la punta è in alto avete cucito la sinistra e dovete quindi mettere la seconda fascia con la punta verso il basso e creare la piega su quel lato della fascia.

Contrassegnate con uno spillo colorato la destra e la sinistra.

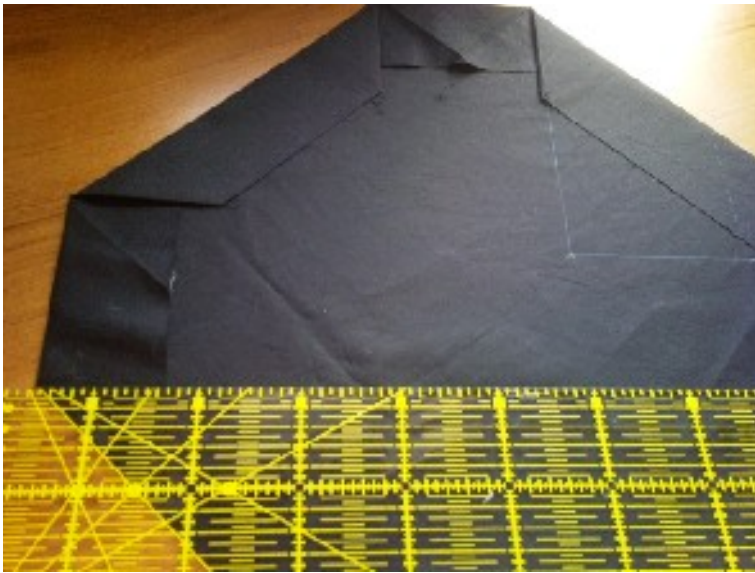
Le fasce sono pronte, ora dovete preparare i pannelli.



Iniziate stirando verso il rovescio tutti i margini di tutti e tre i pannelli. La sagoma inn carta può essere spillata sul rovescio del tessuto e fungere da guida. Sarete così sicure di fare un lavoro accurato, cosa di fondamentale importanza per avere un risultato bello e preciso alla fine del lavoro.



I tre pannelli con i margini ripiegati.



Contrassegnate sul rovescio del pannello "dentro" dove inserire le fasce superiori. Si possono inserire con l'angolazione preferita, anche dritte verso l'alto o in orizzontale. Io scelgo di metterle a 45°. L'altezza in cui inserirle varia a seconda di quanto volete che sia alto il corpo del mei tai e di dove avete smussato o arrotondato la parte superiore. Io faccio in modo che escano giusto dove inizia la smussatura.



Le fasce devono essere inserite per 15 cm, prendendo la misura nella parte centrale.

Adesso potete spillare le fasce guardando la foto per posizionare correttamente quelle superiori.

Tenete la cintura 1 o 2 cm più in alto del bordo inferiore per andare poi bene a cucire il fondo del pannello.



E ora via alle cuciture... sbizzarritevi pure! Io inizio con una cucitura dritta vicino al margine del pannello, a lato faccio uno zig-zag triplo e poi blocco tutto il resto della fascia con una cucitura dritta tripla. In alternativa, se la vostra macchina non ha questo punto, potete ripassare le cuciture 2 o 3 volte.



Ecco il risultato. Per rendere più agevole il lavoro vi consiglio di ripiegare su se stesse le parti lunghe delle fasce e di bloccarle con uno spillo.



Cucite dal dritto con un punto zig-zag stretto il pannello "interno", tenendovi a 1,5 cm dal bordo in modo da fissare il margine ed evitare che sfili.

Poi mettetelo sul tavolo con il rovescio rivolto verso l'alto.





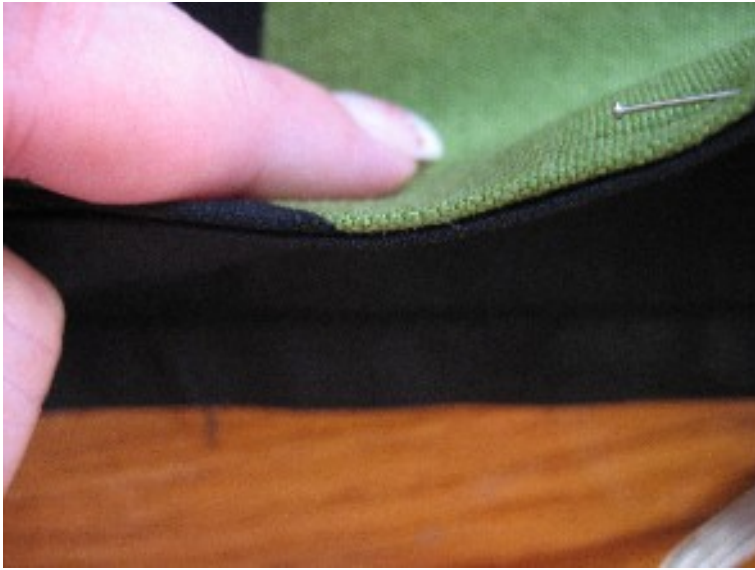
Appoggiateci sopra il pannello "dentro",  
sempre con il rovescio rivolto verso l'alto



ed infine nel pannello esterno, questa volta  
con il rovescio rivolto verso il basso.  
Spillate tutto intorno ai bordi, ad  
eccezione di quello inferiore,  
comprendendo tutti e tre gli strati e  
facendo in modo che combacino alla  
perfezione... o al meglio che potete!



Qui potete vedere i tre strati di tessuto  
mentre li spillo.



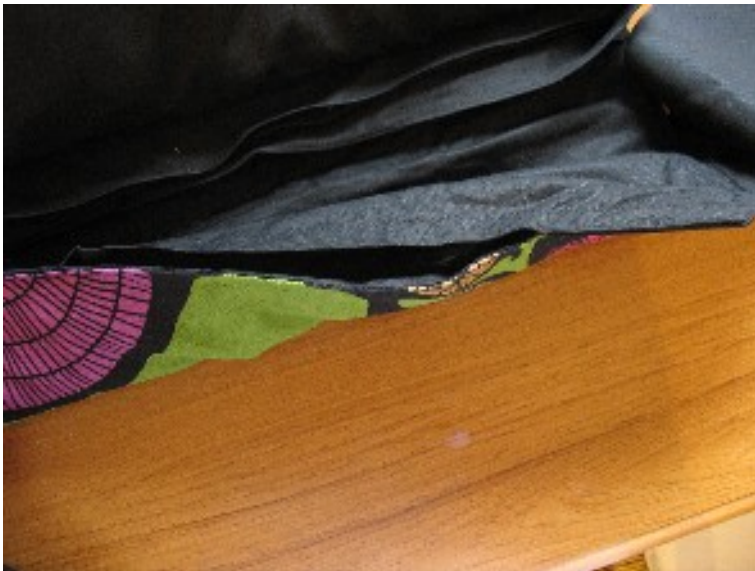
Ora prendete il fondo del pannello "esterno" e di quello "dentro", spillateli e cuciteli insieme, mentre il fondo del pannello "interno" rimarrà libero.



Avrete così ottenuto l'apertura per inserire l'imbottitura. Se non desiderate imbottire il vostro mei tai basta che spilliate insieme i tre strati anche di questo lato e che passiate direttamente alla fase finale.



Ora cucite insieme tutti e tre i pannelli, partendo dal fondo, all'altezza del piedino in foto, quindi a circa 13 cm dalla metà del pannello. Cucite lungo tutti i lati, restando a circa 2-3 mm dal bordo e facendo attenzione a comprendere tutti e tre i pannelli. Fermatevi sul fondo circa 13 cm prima della metà del pannello.



In questo modo l'apertura della "tasca" per inserire l'imbottitura sarà di circa 26 cm, spazio sufficiente ad inserire il braccio per accomodarla fino in alto.



Questa è l'imbottitura. Si tratta di due pannelli di cotone leggero leggermente più grandi di quelli del mei tai, cuciti insieme su tre lati, rovescio contro rovescio, poi rivoltati e riempiti con 50 gr di lana cardata biologica. Infine si chiude l'apertura sul fondo e si impuntura.

Il vostro MyMeiTai è pronto! Ottimo lavoro!

